

## Gartentour um Shanghai

Ein altes chinesisches Sprichwort sagt: Im Himmel gibt es das Paradies, auf Erden gibt es Suzhou und Hangzhou. Diese Gartentour verzaubert den Besucher mit ihren gut erhaltenen Wasserdörfern und ihren grossartig angelegten Gärten.



### Tag 1: Shanghai - Nanjing

Sie fahren mit dem Hochgeschwindigkeitszug von Shanghai nach Nanjing. Nach der Ankunft besuchen Sie anschliessend das Mausoleum des Dr. Sun Yatsen, dem Gründer der chinesischen Republik sowie das kaiserliche Observatorium mit historischen astronomischen Instrumenten. Weiter besichtigen Sie das Grab des ersten Ming-Kaisers Hongwu.

### Tag 2: Nanjing - Suzhou

Am Vormittag besuchen Sie die Altstadt und den Xuanwu-See, an dessen Ufer verlaufen Reste der Stadtmauer aus

der Ming-Zeit; ursprünglich war sie 33 km lang, 12 m hoch und 8 m breit. Die fünf im See verteilten Inseln sind untereinander durch Dämme und Brücken verbunden. Am Nachmittag besteigen Sie den Zug nach Suzhou.

### Tag 3: Suzhou und Tongli

Suzhou, auch Venedigs des Ostens genannt, erlangte Weltberühmtheit mit seinen wundervoll gestalteten Gartenanlagen. Neben dem grössten Garten in Suzhou, Garten des tönernen Politikers, besichtigen Sie den Tigerhügel mit seinem schiefen Turm, einen mit der Geschichte dieser Stadt im engen Zusammenhang stehenden Berg. Weiter besuchen Sie die Altstadt. Anschliessend unternehmen Sie einen Ausflug nach Tongli. Dieses gut erhal-



West-See in Hangzhou



Wasserdorf Tongli

tene Wasserdorf aus der Ming-Zeit (14.-17.Jh.) ist vor allem wegen seiner vielen Kanäle und Flüsse bekannt.

### Tag 4: Suzhou - Hangzhou

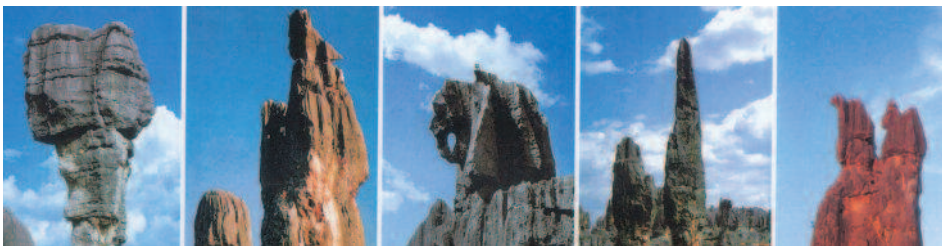
Sie nehmen den Zug nach Hangzhou. Zu Zeiten der Song-Dynastie (10.-12.Jh.) war Hangzhou Hauptstadt des damaligen Reiches und gilt bis heute aufgrund seiner Lage am Westsee und seiner malerischen Ausgestaltung als schönste Stadt Südchinas. Eine Bootsfahrt auf dem berühmten Westsee, der mit seinen unzähligen Lotosblüten, den Felswegen im Wasser und den Pfirsichbaum-Alleen entlang des Ufers bezaubert jeden Gast. Nachmittags besuchen Sie den Linyin Tempel und die "Sechs Harmonie" Pagode am Fushunjiang Fluss.

### Tag 5: Hangzhou - Shanghai

Der Vormittag steht Ihnen für individuelle Besichtigungen zur freien Verfügung. Nachmittag bringt Sie ein Hochgeschwindigkeitszug zurück nach Shanghai.

## Zauberhaftes Yunnan

Die Provinz Yunnan zählt für viele Besucher zu den schönsten Regionen Chinas, und dies zu Recht. Der Besuch des berühmten Steinwalds, mit seiner jahrhundertalten, bizarren Karstlandschaft, gehört zu den Höhepunkten dieser Reise.



### Tag 1: Ankunft in Kunming

Ankunft in Kunming. Transfer ins Hotel. Sie besuchen den Westbergpark am westlichen Ufer des Dianchi Sees. Das imposanteste Bauwerk im Westberg ist das in die Felsen eingehauene Drachentor, an dem man 72 Jahre arbeitete. Nach einer volkstümlichen Überlieferung steigt der soziale Status um das 10fache, wenn man das Drachentor einmal durchschritten hat.

### Tag 2: Im Steinwald

Morgens fahren Sie nach Lunan und besichtigen den Steinwald. Lunan ist Heimat der Sani-Minderheit, einer der 24 Minderheiten in der Provinz Yunnan. Auf über 27'000 Hektar bietet sich hier ein einmaliges Naturwunder.

### Tag 3: Nach Dali

Vormittags Flug nach Dali, der Heimat der Bai-Minderheit. Sie besuchen die Altstadt von Dali mit seiner sehr gut erhaltenen Stadtmauer und den Tempel der drei Pagoden.

### Tag 4: Nach Lijiang

Vormittags besuchen Sie den Shaping-Markt (nur Montag)

oder den Xizhou-Markt (täglich). Nachmittags gelangen Sie nach Lijiang, dem Siedlungsgebiet der Naxi, welche seit vielen Generationen in dieser Region leben. Lijiang genießt wegen seiner gut erhaltenen Altstadt aus der Ming-Zeit Weltbekanntheit. Die UNESCO zählt das zauberhafte Städtchen zum Weltkulturerbe der Menschheit.

### Tag 5: Tigersprungschlucht

Sie besuchen die spektakuläre, 15 km lange Tigersprungschlucht am Yangtse-Fluss.



Drei Pagoden Tempel in Dali



Bai-Minderheit

Naxi-Minderheit

### Tag 6: Zhongdian (Shangri-La)

Der heutige Tag ist dem Besuch der Kleinstadt Zhongdian der Tibet-Minderheit gewidmet. Sie besichtigen den Sumtseling Kloster und statten einer tibetischen Familie einen Besuch ab.

### Tag 7: Zhongdian - Deqin

Sie fahren weiter in Richtung Tibet auf guter Strasse. Nach einer Passüberquerung und dem Besuch des kleinen Feilai-Klosters gelangen Sie nach Deqin.

### Tag 8: Deqin

Hinab in die Schlucht des Lancang Jiang, des oberen Mekong, zum Pilgerzentrum im Schatten des Kawagebo. Zahllose Choerten und überall tibetische Pilger in Festtracht. Für Konditionsstarke empfiehlt sich eine mehrstündige Bergwanderung mit Blick auf den Mingyong-Gletscher. Abends sind Sie zurück in Deqin.

### Tag 9: Deqin - Zhongdian

Vormittags unternehmen Sie eine Wanderung in den Wäldern bei Deqin, anschliessend geht's zurück nach Zhongdian mit Stop am Dhondrupling-Kloster.

### Tag 10: Nach Kunming

Vormittag Transfer zum Flughafen für Flug nach Kunming.